



ALDEAS
INFANTILES SOS
CHILE

EVALUACIÓN DEL BIENESTAR SUBJETIVO DE NIÑAS, NIÑOS Y ADOLESCENTES QUE VIVEN EN PROGRAMAS DE ACOGIMIENTO RESIDENCIAL EN CHILE



PRESENTACIÓN

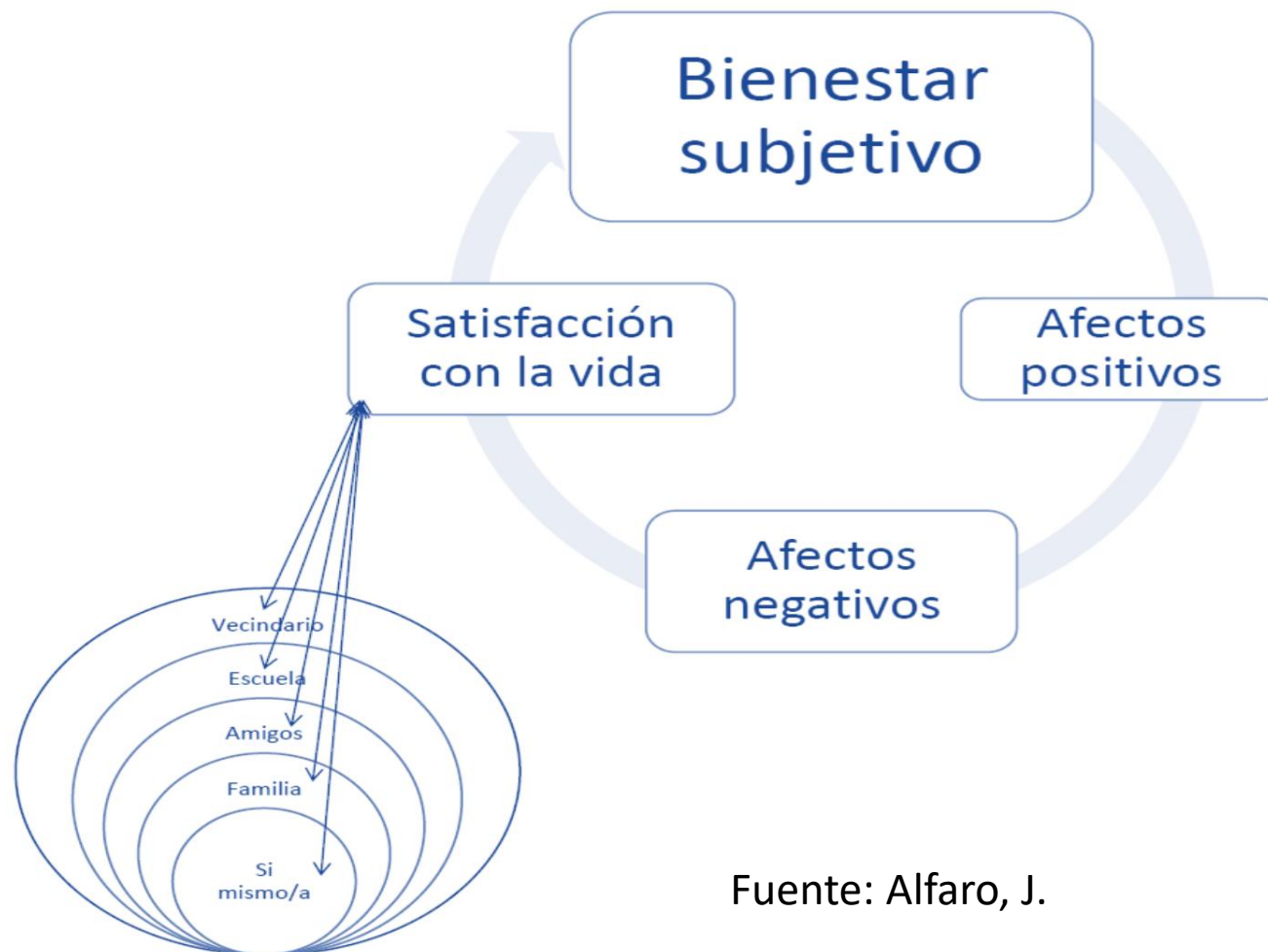


PROPÓSITO:

Levantar información desde los propios niños, niñas y adolescentes que viven en residencias sobre sus visiones y experiencias de bienestar, con el propósito de considerar sus opiniones en el desarrollo de propuestas e iniciativas encaminadas a mejorar su calidad de vida.

Se ha observado un creciente interés por el estudio del bienestar subjetivo, concepto que alude a las valoraciones positivas y negativas que las personas hacen de su vida.

Es una dimensión empíricamente validada como condición crítica en las trayectorias de desarrollo emocional y de integración social de NNA (Arabiat et. al, 2018; Crous et al., 2018).



Fuente: Alfaro, J.



Son muy escasos los estudios que se han realizado con niños, niñas y adolescentes que viven en residencias, habiendo sido realizados en su gran mayoría en países europeos (Llosada-Gistau et al., 2020).

¿Qué nos dicen?

- Un nivel de bienestar subjetivo más bajo en NNA que viven en centros residenciales, respecto de quienes viven con sus familias o en familias de acogida.
- Diferencias de género entre niñas y niños, siendo las niñas quienes han mostrado puntuaciones más bajas de bienestar subjetivo.

METODOLOGÍA E INSTRUMENTOS



El instrumento consistió en un cuestionario con escalas ya validadas en Chile. Este partió de versiones anteriores adaptadas para NNA que viven en residencias.

Esca de bienestar subjetivo de *Children's Worlds* (CW-SWBS = *Children's Worlds Subjective Well-Being Scale*)

Esca de Satisfacción Global con la Vida (*Overall Life Satisfaction: OLS*)

Esca de bienestar afectivo

Ítems de satisfacción con diferentes ámbitos y aspectos de la vida, de la esca CW-DBSWBS (*Children's Worlds Domain Based Subjective Well-Being Scale*)

Ítems relativos a percepciones y apreciaciones sobre la vida y las relaciones interpersonales en distintos contextos de la vida cotidiana

Conocimiento de los derechos de los niños/as y de la Convención sobre los Derechos del Niño

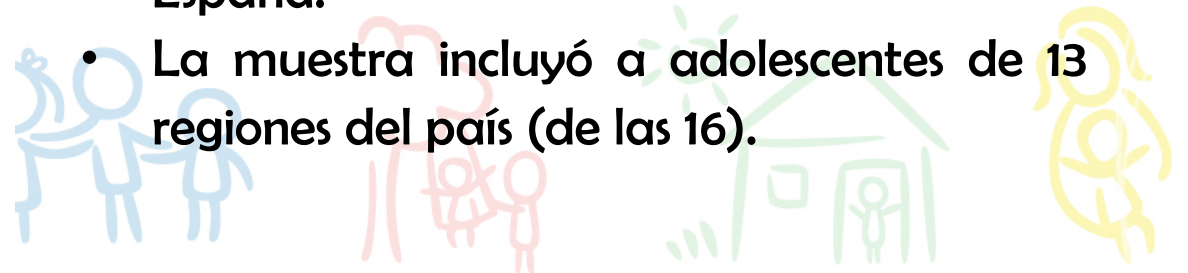


Muestra del estudio

TABLA 1 Distribución de la muestra por edad

Edad	Mujer	Hombre	Otro	Total	%
9	3	0	0	3	1,12
10	15	7	1	23	8,58
11	10	13	0	23	8,58
12	12	18	0	30	11,19
13	23	12	3	38	14,18
14	12	18	1	31	11,57
15	18	14	1	33	12,31
16	20	13	2	35	13,06
17	21	16	2	39	14,55
18	5	7	0	12	4,48
19	0	1	0	1	0,37
Total	139	119	10	268	100

- Participaron 268 NNA entre 9 y 19 años, de los cuales 139 (51,87%) eran niñas, 119 (44,40%) varones y 10 (3,73%) otro sexo, de acuerdo con la propia autodefinición.
- Un 43,65% tiene entre 9 y 13 años de edad y el 55,97% entre 14 y 18 años.
- 254 niños y niñas (94,78%) nacieron en Chile y el 5,22% restante en Venezuela, Ecuador, Haití, Bolivia, Argentina y España.
- La muestra incluyó a adolescentes de 13 regiones del país (de las 16).



Muestra del estudio

TABLA 2 Distribución de niños, niñas y adolescentes por institución participante

	Mujer	Hombre	Otro	TOTAL
Fundación Koinomadelfia	4 (2,9%)	4 (3,4%)	0 (0,0%)	8 (3,0%)
Aldeas Infantiles SOS	55 (39,6%)	65 (54,6%)	6 (60,0%)	126 (47,0%)
Fundación Casa Esperanza	7 (5,0%)	4 (3,4%))	0 (0,0%)	11 (4,1%)
Fundación Aldea Cardenal Silva Henríquez	4 (2,9%)	11(9,2%)	0 (0,0%)	15 (5,6%)
Fundación Niño y Patria	10 (7,2%)	16 (13,4%)	2 (20,0%)	28 (10,4%)
Fundación Mi Casa	1 (0,7%)	8 (6,7%)	0 (0,0%)	9 (3,4%)
Corporación Crecer Mejor CCM	22(15,8%)	0 (0,0%)	1 (10,0%)	23 (8,6%)
Hogar de Cristo	13 (9,4%)	8 (6,7%)	0 (0,0%)	21 (7,8%)
Fundación Padre Semeria	8 (5,8%)	0 (0,0%)	0 (0,0%)	8 (3,0%)
Protectora de la Infancia	11 (7,9%)	1 (0,8%)	1 (10,0%)	13 (4,9%)
María Ayuda Corporación	4 (2,9%)	2 (1,7%)	0 (0,0%)	6 (2,2%)
TOTAL	139 (100,0%)	119 (100,0%)	10 (100,0%)	268 (100,0%)

Participaron 11 instituciones que ofrecen sistema de acogimiento residencial, de las cuales 9 son mixtas y 2 solo para mujeres.



PRINCIPALES RESULTADOS



PRINCIPALES RESULTADOS

1. **Resultados descriptivos según las respuestas proporcionadas por los participantes** (residencias en la que están, su relación con amistades, con el barrio, en el colegio, con la familia y sobre el conocimiento de sus derechos).
2. Puntuaciones del **nivel general de bienestar subjetivo**, tanto cognitivo como afectivo.
3. Resultados de **bienestar subjetivo en tres ámbitos**:
 - Vínculos cotidianos
 - Participación y derechos
 - Entornos amigables y protectores

1. Resultados descriptivos

Gráfico Porcentaje de NNA que expresan estar felices en el centro de acogimiento residencial

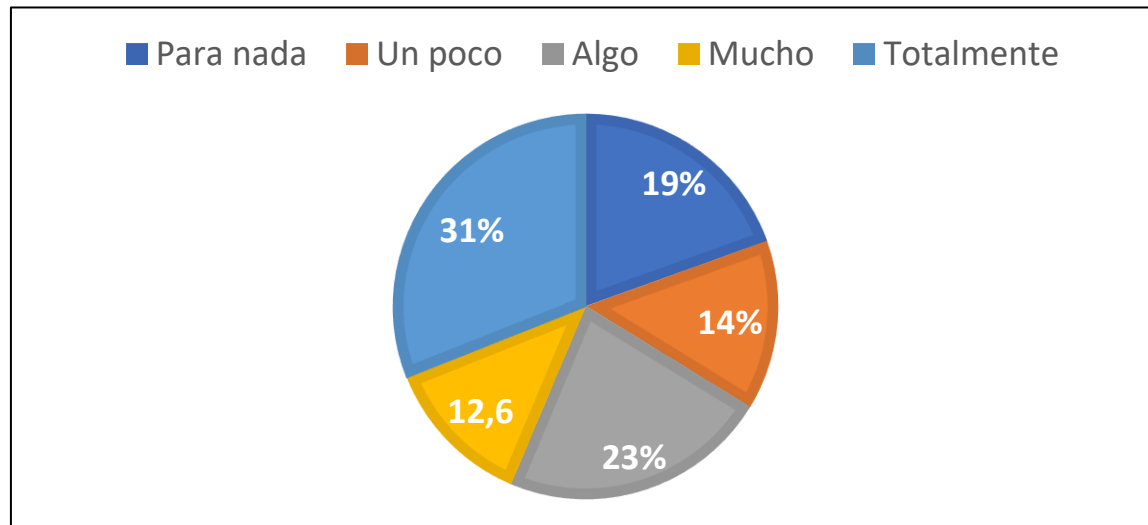
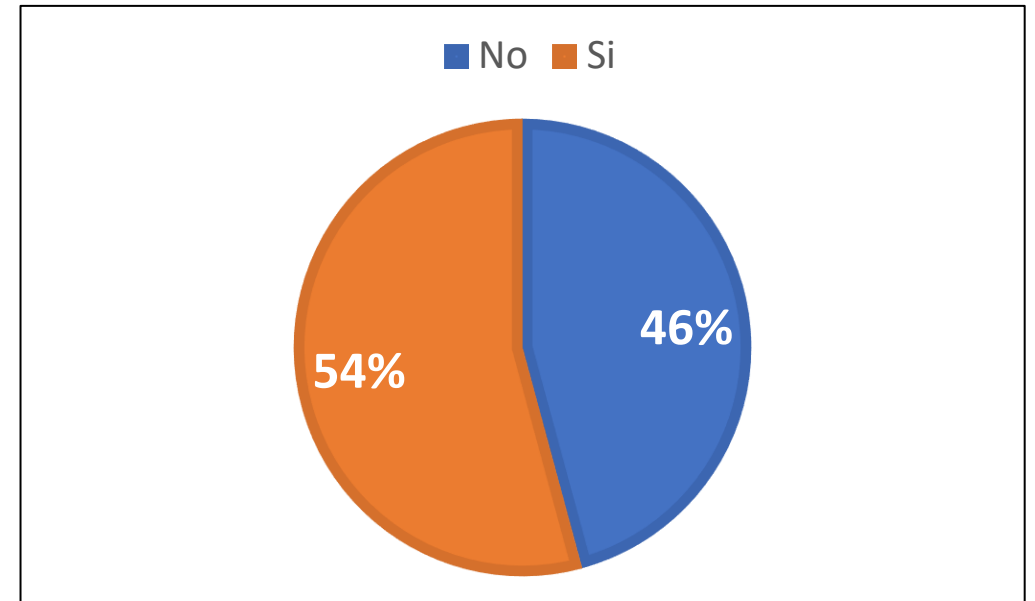


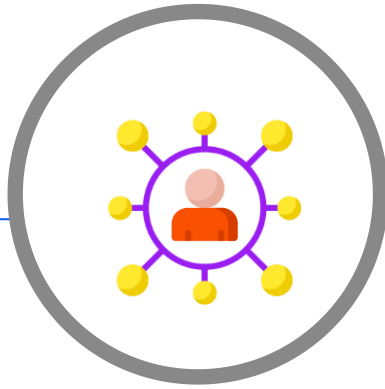
Gráfico Porcentaje de NNA que preferirían vivir en otro lugar



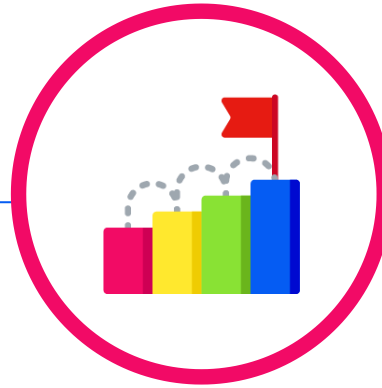
- 43,6% manifiesta estar muy o totalmente feliz viviendo en el hogar, mientras que un 33,7% respondió que poco o nada.
- El 54% de los niños, niñas y adolescentes preferirían estar en otro lugar que no fuera el hogar.

1. Resultados descriptivos

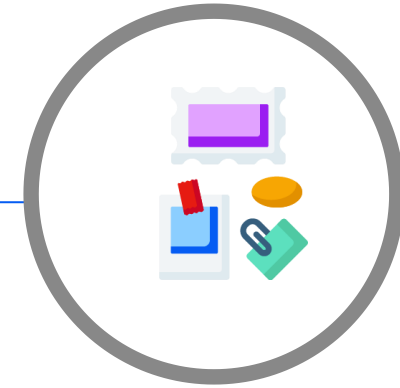
Los amigos/as, el barrio y el colegio



Un 62,3% señaló que tiene suficientes **amigos/as**, y que en general son buenos con ellos/as (62,5%). Sin embargo, sobre un 37,5% manifestaron problemas.



Un 74,3% manifestó tener lugares donde jugar y pasarlo bien en el **barrio** y un 81,6% se siente a salvo cuando camina en el área donde vive.

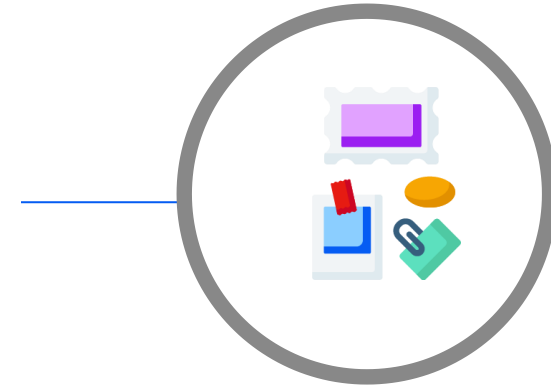
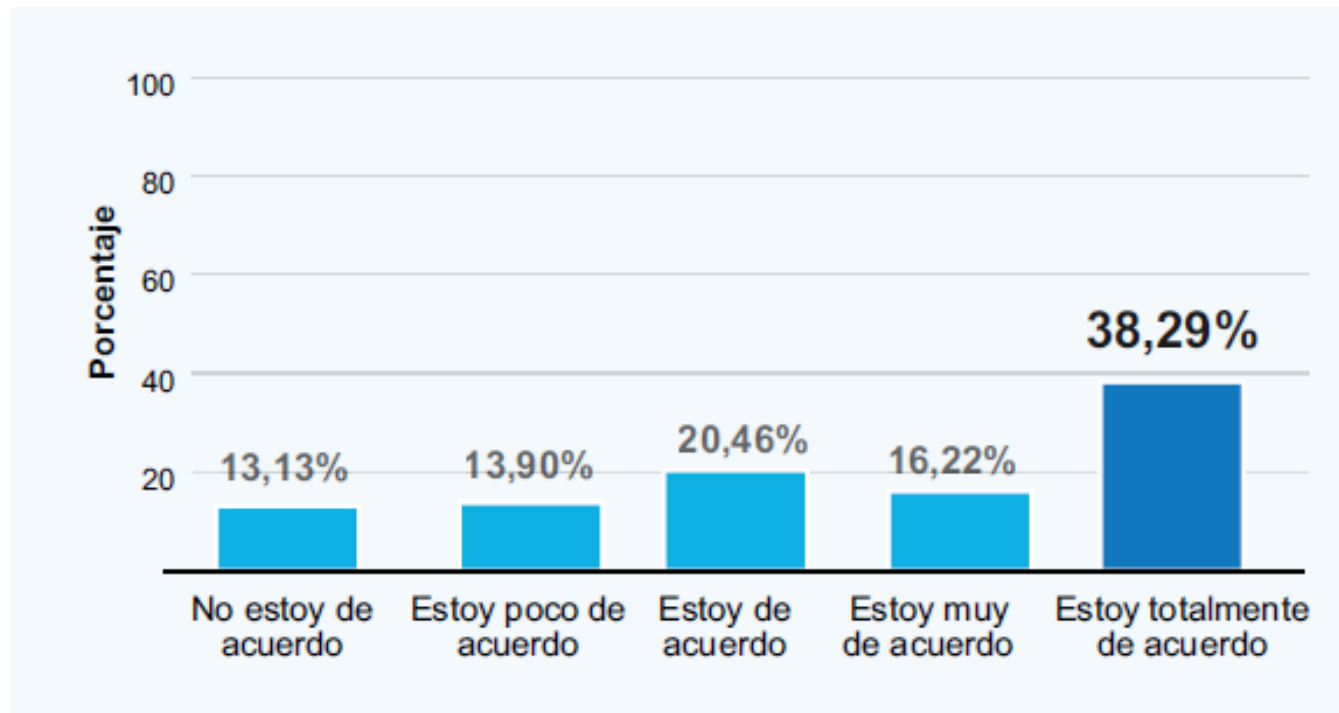


Al 63,4% le gusta ir al **colegio**, mientras que un 36,6% estuvo poco de acuerdo o en desacuerdo. Un 73% se manifestó de acuerdo, muy o totalmente de acuerdo con que los profesores los escuchan y toman en cuenta.

1. Resultados descriptivos

Los amigos/as, el barrio y el colegio

GRÁFICO 5. *Porcentaje de NNA que manifiestan ser escuchados y tomados en cuenta por sus profesores*



Al 63,4% le gusta ir al **colegio**, mientras que un 36,6% estuvo poco de acuerdo o en desacuerdo.

Un 73% se manifestó de acuerdo, muy o totalmente de acuerdo con que los profesores los escuchan y toman en cuenta.



1. Resultados descriptivos: La familia

TABLA 3. Relación de niñas, niños y adolescentes con sus progenitores

		Relación Papá				
		Nunca me he relacionado	No, no me relaciono	Sí, me relaciono	Total	
Relación Mamá	Nunca me he relacionado	Recuento	14	8	15	37
		% del total	5,6%	3,2%	6,0%	14,8%
	No, no me relaciono	Recuento	14	43	8	65
		% del total	5,6%	17,2%	3,2%	26,0%
	Sí, me relaciono	Recuento	49	29	70	148
		% del total	19,6%	11,6%	28,0%	59,2%
Total	Recuento	77	80	93	250	
	% del total	30,8%	32,0%	37,2%	100,0%	

Un 59,2% manifestó que sí se relacionaba con su **mamá** y un 37,2% se relacionaba con su **papá**.

Un 40,8% manifestó no relacionarse o que nunca se ha relacionado con su mamá, mientras que un 62,8% reportó no relacionarse o que nunca se ha relacionado con su papá.

Sólo un 28% se relaciona con su mamá y con su papá.



La familia y el bienestar subjetivo cognitivo

- ❑ Los varones y NNA no-binarios que han informado que nunca se han relacionado con su mamá son los que presentan puntuaciones de bienestar subjetivo más elevadas en ambos indicadores.
- ❑ En el caso de la relación con su papá, también son los varones que nunca se han relacionado con el mismo los que muestran las puntuaciones más altas.
- ❑ Las puntuaciones más bajas de los varones aparecen entre los que informan no relacionarse en la actualidad o con mamá o con papá.

Resultados parecidos han sido hallados en otros países. La situación de “ausencia absoluta de un progenitor” resulta más estable y clara que la posibilidad de que aparezca en la vida del niño o niña. Las situaciones de incertidumbre o de ambigüedad en la relación con algún progenitor tienen efectos negativos en el bienestar subjetivo infantil (Llosada-Gistau et al, 2016).

- ❑ En el caso de las niñas las puntuaciones más altas se observan en las que informan no relacionarse con mamá en la actualidad.
- ❑ En lo que se refiere a la relación con papá, se observan ciertas discrepancias entre ambos indicadores.
- ❑ Por otra parte, quienes nunca se han relacionado con la mamá presentan las puntuaciones más bajas en la escala OLS, y las que nunca se han relacionado con el papá, las más bajas en la escala CW-SWBS5.

1. Resultados descriptivos

Conocimiento sobre sus derechos

GRÁFICO 6. *Porcentaje de NNA que reportan conocer los derechos de niños y niñas*

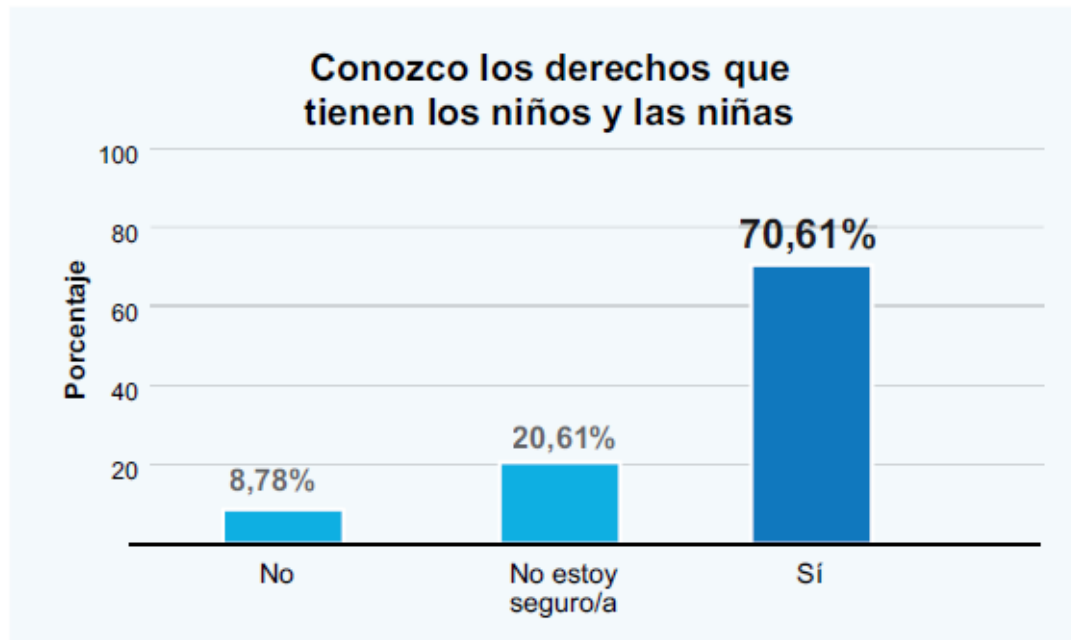
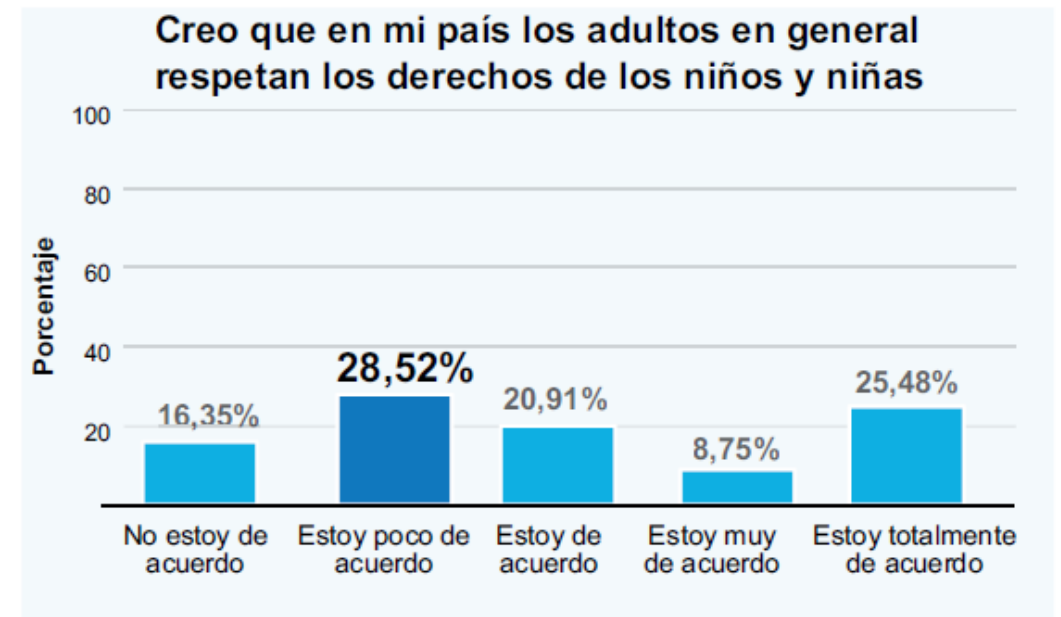


GRÁFICO 7. *Porcentaje de NNA que creen que en su país los adultos respetan los derechos de niños y niñas*



2. Resultados sobre bienestar subjetivo

Bienestar subjetivo cognitivo

TABLA 6. Resultados de bienestar subjetivo cognitivo (puntuaciones medias), según género

Escala	Mujer	Hombre	Otro	Total
OLS	6,42	7,97	4,10	7,02
CW-SWBS5	62,53	75,63	38,40	67,45

Las NNA obtuvieron un promedio de 7,02 en la escala Satisfacción global con la vida (OLS) y de 67,45 en la escala CW-SWBS5 (Children's Worlds Subjective Well-Being), siendo los hombres quienes muestran puntuaciones significativamente más elevadas que las mujeres.

TABLA 7. Puntuaciones medias de las escalas e ítems de bienestar subjetivo cognitivo según género

Indicador	Mujer	Hombre	Otro	Total
OLS	6,42	7,97	4,10	7,02
CW-SWBS5	62,53	75,63	38,40	67,45
Disfruto mi vida	6,88	8,01	3,95	7,27
Mi vida va bien	6,34	7,62	3,74	6,81
Tengo una buena vida	6,66	7,71	3,9	7,02
Las cosas en mi vida son excelentes	5,47	7,1	3,9	6,13
Estoy feliz con mi vida	5,91	7,39	7,72	6,49



Satisfacción con distintos aspectos de la vida según género

Qué tan satisfecho/a estás con.....	Mujer	Hombre	Otro	Total
El Hogar donde vives	6,83 *	7,69	5,52	7,16
Las tías y tíos (ETD) que viven contigo	7,80	8,33	7,03	8,01
El director/a de tu hogar	7,58**	8,56	7,38	8,01
Los niños y niñas en tu hogar	5,57	6,06	3,59	5,71
Las otras personas del hogar (quien cocina, quien hace el aseo)	8,37	8,49	7,08	8,38
Tus amigos o amigas	6,49 **	7,80	5,79	7,04
La gente que vive en el área (villa, barrio, vecindario) donde tú vives	6,18	7,02	3,10	6,44
tus relaciones con las personas en general	6,48*	7,47	4,60	6,85
El área donde vives en general	7,15 *	8,05	5,10	7,47



Satisfacción con distintos aspectos de la vida según género

Qué tan satisfecho/a estás con.....	Mujer	Hombre	Otro	Total
mi colegio o liceo	6,81	7,46	3,20	6,96
Otros niños y niñas de mi curso	6,20	6,98	3,96	6,46
mis notas escolares	6,49	7,25	5,59	6,79
Mi vida de estudiante	6,85	7,28	3,92	6,93
Mis profesores	7,13 *	8,10	5,05	7,48
Mis aprendizajes	7,14 *	8,03	5,36	7,47
Mi experiencia con mi colegio o liceo en general	6,90 *	7,72	4,56	7,18
Cómo uso tiempo	6,78 ***	8,16	5,20	7,34



Satisfacción con distintos aspectos de la vida según género

Qué tan satisfecho/a estás con.....	Mujer	Hombre	Otro	Total
Lo que hago en mi tiempo libre	7,48 *	8,34	6,57	7,83
cómo los adultos me escuchan en general	7,26 *	8,03	4,40	7,50
La libertad que tengo	6,86 **	8,16	4,60	7,35
Mi propio cuerpo	6,34 ***	8,15	3,90	7,05
La imagen que doy a los demás	6,66 **	7,70	3,60	7,00
Mi salud	7,51 **	8,41	5,01	7,82
Qué tan seguro/a te sientes	6,81 **	7,91	5,20	7,24
Las cosas que quieres hacer bien	7,23*	8,14	5,10	7,55
Las cosas que haces fuera del hogar	7,47	7,79	7,50	7,61
Lo que te puede pasar más adelante en la vida	7,28	8,00	5,40	7,53



Bienestar subjetivo afectivo

Índice	Total	Mujer	Hombre	Otro
Afectos positivos (AP)	66,64	62,29	73,32	45,63
Afectos negativos (AN)	56,89	59,66	52,90	50,61

Nota: No respuesta: AP: 18,7% y AN: 15,7%

- Las NNA que manifiestan no estar para nada felices viviendo en el hogar son quienes muestran las puntuaciones más bajas de afectos positivos.
- Quienes manifiestan estar felices muestran las puntuaciones más altas de afectos positivos y la más bajas de afectos negativos.

TABLA 11. Puntuaciones medias de los ítems de Bienestar subjetivo afectivo según hombres y mujeres

Durante las dos últimas semanas....	Mujer	Hombre	Otro	Total
te has sentido feliz (NR: 2,2%)	6,40 **	7,53	4,89	6,85
te has sentido triste (NR:5,2%)	5,90 *	5,16	5,63	5,57
te has sentido calmado/a (NR:6,7%)	6,43	7,27	4,89	6,75
te has sentido estresado/a (NR:6%)	6,60	6,10	6,00	6,36
te has sentido lleno/a de energía (NR:6,7%)	6,20 **	7,52	4,00	6,73
te has sentido aburrido/a (NR:6,3%)	6,17	5,54	5,75	5,88
te has sentido afortunado/a (NR:5,6%)	5,93 *	6,96	4,63	6,35
te has sentido preocupado/a (NR:6%)	6,01	5,70	5,78	5,86
te has sentido entusiasmado/a (5,6%)	5,95	6,78	4,78	6,28
te has sentido intranquilo/a (NR:4,9%)	5,72	5,33	4,22	5,49
te has sentido alegre (NR:6,7%)	6,67 *	7,57	3,44	6,96
te has sentido cansado/a (NR:4,1%)	6,61	6,19	3,56	6,32



3. Bienestar subjetivo en ámbitos significativos

A. Vínculos cotidianos: educadoras/es de trato directo



- Un 76,7% manifiesta estar de acuerdo, muy o totalmente de acuerdo con tener un buen tiempo junto a las educadoras.
- Un 81,9% reportó estar de acuerdo, muy o totalmente de acuerdo con que las educadoras de trato directo les tratan de manera justa.

- A mayor acuerdo con que pasan un buen tiempo juntas/os y con que se sienten tratadas/os de manera justa, mayores son las puntuaciones de bienestar.
- Resultados similares se observan con respecto a la frecuencia con que niños y niñas realizan algunas actividades con las y los educadores.
- Respecto al **bienestar subjetivo afectivo**, quienes manifestaron estar totalmente de acuerdo con que ETD los trataban de manera justa, que tenían un buen tiempo juntos, que se divierten, conversan y aprenden juntos, mostraron los niveles de afectos positivos más altos y los niveles de afectos negativos más bajos.

TABLA 13. Puntuaciones de bienestar subjetivo cognitivo según el grado de acuerdo con diferentes apreciaciones sobre el vínculo con los ETD

	Tenemos un buen tiempo juntos con mis tías y tíos (ETD)		Mis tías y tíos (ETD) me tratan de manera justa	
	OLS	CW-SWBS5	OLS	CW-SWBS5
No estoy de acuerdo	5,86	51,90	5,35	45,90
Estoy poco de acuerdo	5,29	55,07	6,44	55,10
Estoy de acuerdo	5,93	55,95	6,26	60,26
Estoy muy de acuerdo	6,86	68,62	6,14	60,46
Estoy totalmente de acuerdo	8,30	77,99	7,96	78,14

Nota: no respuestas en ¹: 2,2%, en ²: 6%.

TABLA 14. Puntuaciones de bienestar subjetivo cognitivo según la frecuencia de actividades realizadas con los ETD

	Qué tan seguido en la última semana has estado conversando juntos con tus tíos y tías (ETD)		Qué tan seguido en la última semana has estado divirtiéndonos juntos con tus tíos y tías (ETD)		Qué tan seguido en la última semana has estado aprendiendo juntos con tus tíos y tías (ETD)	
	OLS	CW-SWBS5	OLS	CW-SWBS5	OLS	CW-SWBS5
Ni una vez	6,46	63,86	4,66	44,43	5,55	55,96
Una o dos veces	6,16	53,80	6,53	63,04	6,59	57,92
La mayoría de los días	6,64	69,28	7,23	67,26	6,74	65,22
Todos los días	7,86	73,99	8,26	81,64	7,95	77,50

Nota: no respuestas en ¹: 3%, en ²: 6% y en ³: 6%

A. Vínculos cotidianos: amistades



- A mayor acuerdo en que los amigos/as generalmente son buenos/as con uno mismo, y con que se tienen suficientes amigos/as, más altas son las puntuaciones de bienestar subjetivo cognitivo.

TABLA 15. Puntuaciones de bienestar subjetivo cognitivo según vínculo con amigos/as

	Mis amigos/as generalmente son buenos/as conmigo		Tengo suficientes amigos/as	
	OLS	CW-SWBS5	OLS	CW-SWBS5
No estoy de acuerdo	6,00	55,83	5,28	46,92
Estoy poco de acuerdo	6,53	60,05	6,11	64,91
Estoy de acuerdo	6,61	67,40	7,00	72,23
Estoy muy de acuerdo	6,35	62,61	7,35	65,66
Estoy totalmente de acuerdo	8,41	81,38	8,52	80,16

Nota: no respuestas en 1: 3,7%, en 2: 3%.

Resultados similares se observan con NNA que expresaron conversar con sus amigos/as y divertirse juntos/as de manera frecuente.



TABLA 16. Puntuaciones de bienestar subjetivo cognitivo según la frecuencia de actividades realizadas con amigos/as

	Con qué frecuencia en la última semana has pasado con tus amigos o amigas conversando juntos		Con qué frecuencia en la última semana has pasado con tus amigos o amigas divirtiéndonos juntos		Con qué frecuencia en la última semana se han juntado para estudiar con tus amigos o amigas (aparte del colegio)	
	OLS	CW-SWBS5	OLS	CW-SWBS5	OLS	CW-SWBS5
Ni una vez	6,26	56,47	5,83	52,19	6,30	58,54
Una o dos veces	5,95	53,92	6,21	59,01	7,63	72,73
La mayoría de los días	7,86	78,06	7,56	73,12	8,50	84,81
Todos los días	7,77	78,14	7,98	79,68	7,85	77,87

Nota: no respuestas en ¹: 3%, en ²: 3,7% y en ³:5,6%

3. Bienestar subjetivo en ámbitos significativos

B. Participación y derechos



- El 76,2% de los NNA reportó estar de acuerdo, muy o totalmente de acuerdo con que tenía suficiente información acerca de las razones por las cuales están en el hogar.
- A mayor información que reciben, más altas tienden a ser las puntuaciones de bienestar subjetivo cognitivo.

TABLA 17. Puntuaciones de bienestar subjetivo cognitivo según la entrega de información

	Tengo suficiente información acerca de razones por las cuales estoy en el Hogar	
	OLS	CW-SWBS5
No estoy de acuerdo	6,38	60,26
Estoy poco de acuerdo	6,15	55,91
Estoy de acuerdo	6,45	62,54
Estoy muy de acuerdo	7,72	71,57
Estoy totalmente de acuerdo	7,25	71,10

Nota: no respuestas en 1: 2,6%, en 2: 3% y en 3: 2,6%

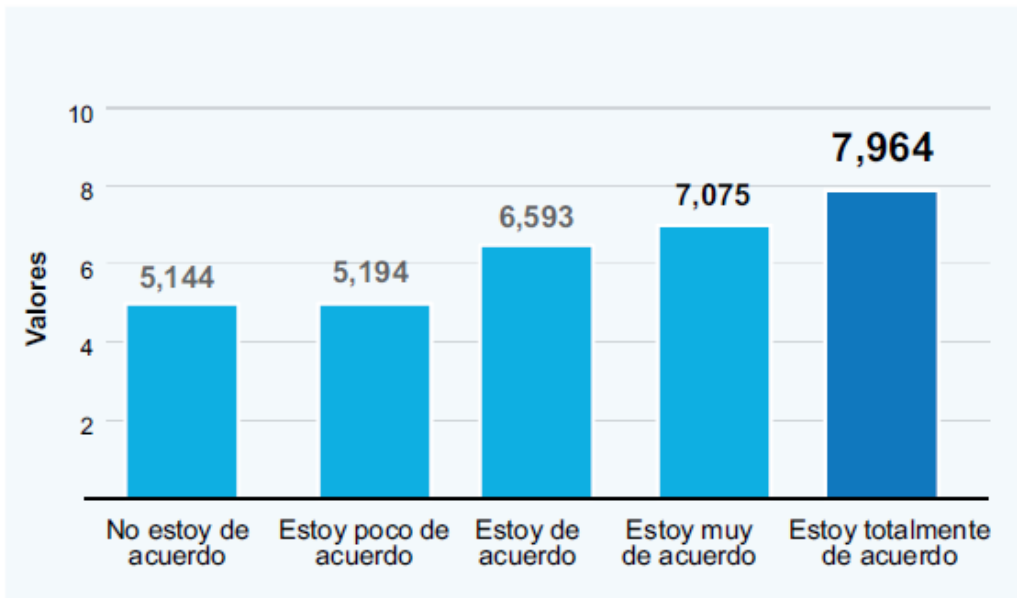
B. Participación y derechos

Un 78,46% de los NNA está totalmente, muy de acuerdo o de acuerdo con que las y los educadores los escuchan y toman en serio lo que les dicen.

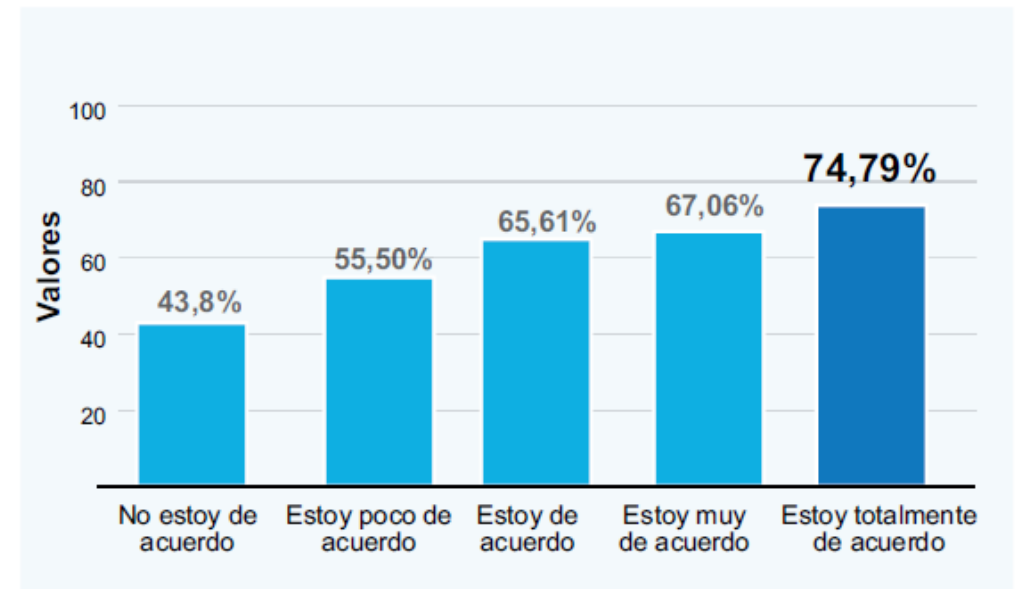
A mayor acuerdo con dicha afirmación, mayores son las puntuaciones en las escalas de bienestar.



OLS



CW-SWBS5



B. Participación y derechos

Los NNA que conocen sus derechos y la Convención sobre los Derechos del Niño, muestran puntuaciones más altas de bienestar subjetivo, que aquellos que dicen no conocerlos o que no saben si los conocen.

TABLA 19. Puntuaciones de bienestar subjetivo cognitivo según conocimiento de los derechos del niño y la Convención

	Conozco los derechos que tienen los niños y las niñas		Conozco la Convención sobre los Derechos del Niño de Naciones Unidas	
	OLS	CW-SWBS5	OLS	CW-SWBS5
No	6,87	67,9687	6,34	62,7884
No estoy seguro/a	5,84	54,9982	6,90	64,3706
Sí	7,40	70,9205	7,47	72,0096

Nota: no respuestas en 1: 2,2%, en 2: 1,9%.

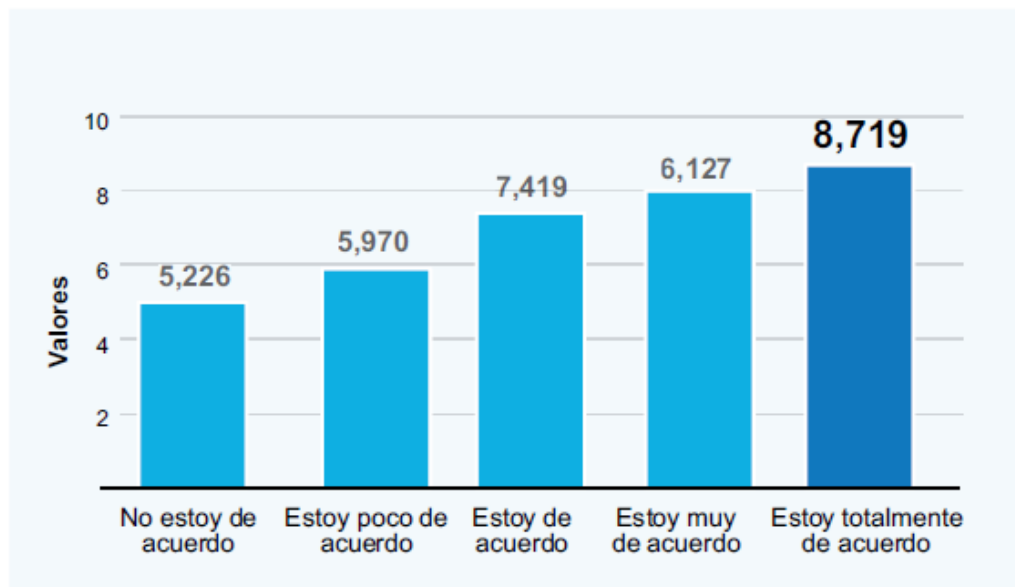


B. Participación y derechos

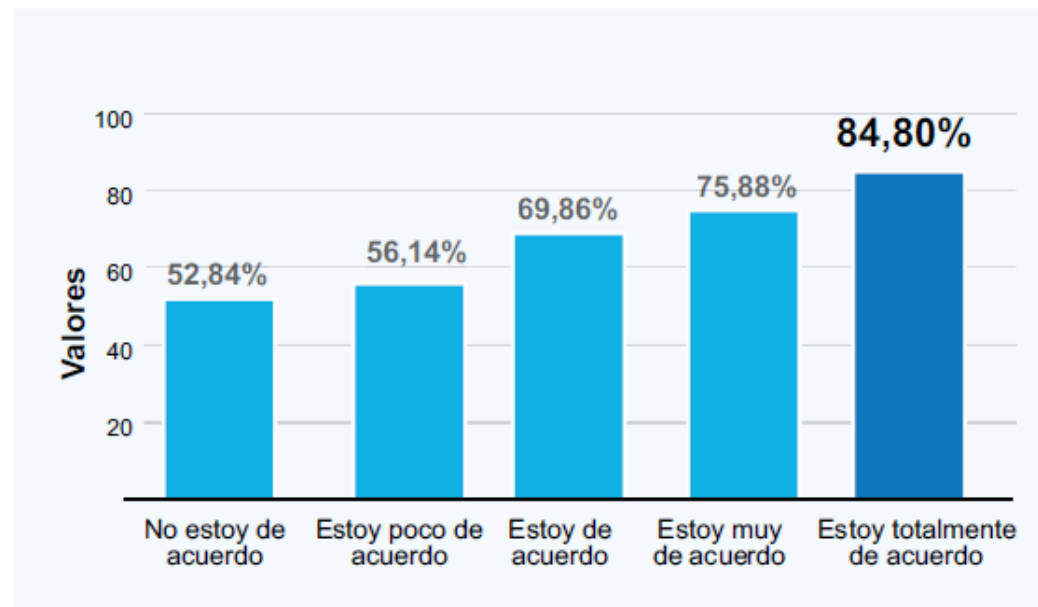
Cuanto mayor acuerdo con que en el país los adultos en general respetan sus derechos, más altas son las puntuaciones de bienestar subjetivo.

Esto sugiere que la confianza en las personas adultas es un factor que contribuye al bienestar de la población infantil.

OLS



CW-SWBS5



3. Bienestar subjetivo en ámbitos significativos

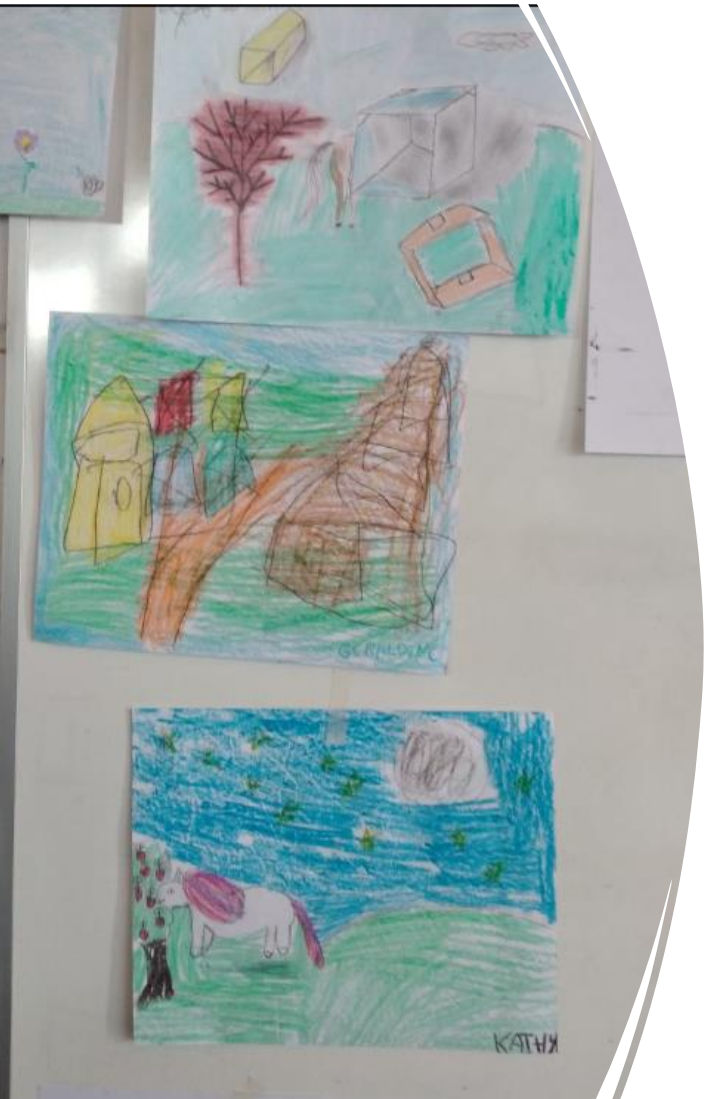
C. Entornos amables y protectores

A mayor nivel de acuerdo con sentirse seguros/os en el Hogar, y con que allí tienen un lugar tranquilo donde estudiar, mayor bienestar subjetivo.

TABLA 20. Puntuaciones de bienestar subjetivo cognitivo según el grado de acuerdo con apreciaciones sobre el Hogar

	Me siento seguro en el Hogar		Tengo un lugar tranquilo donde estudiar en el Hogar	
	OLS	CW-SWBS5	OLS	CW-SWBS5
No estoy de acuerdo	4,42	41,28	5,12	44,28
Estoy poco de acuerdo	5,51	51,92	5,61	50,81
Estoy de acuerdo	6,56	66,85	6,47	65,43
Estoy muy de acuerdo	6,96	64,62	6,46	64,95
Estoy totalmente de acuerdo	8,51	81,13	8,52	81,54

Nota: no respuestas en 1: 2,6%, en 2: 3% y en 3: 2,6%



C. Entornos amables y protectores

A mayor acuerdo con que en el área donde está la residencia hay suficientes lugares para jugar o pasarlo bien, y con que se sienten a salvo cuando caminan en el área donde viven, mayor es el bienestar subjetivo.

TABLA 21. Puntuaciones de bienestar subjetivo cognitivo según el área donde viven los niños y niñas

	En el área donde vivo hay suficientes lugares para jugar o pasarlo bien		Me siento a salvo cuando camino en el área donde vivo	
	OLS	CW-SWBS5	OLS	CW-SWBS5
No estoy de acuerdo	4,17	33,25	4,02	33,39
Estoy poco de acuerdo	6,01	56,83	5,01	44,52
Estoy de acuerdo	6,42	64,37	6,39	62,60
Estoy muy de acuerdo	7,06	65,20	7,28	69,68
Estoy totalmente de acuerdo	8,20	79,84	8,08	78,95

A mayor grado de acuerdo de los NNA sobre que les gusta ir al colegio, y con sentirse seguras/os en este, mayor bienestar subjetivo.

TABLA 22. Puntuaciones de bienestar subjetivo cognitivo según apreciaciones sobre el colegio

	Me gusta ir al colegio		Me siento seguro/a en el colegio	
	OLS	CW-SWBS5	OLS	CW-SWBS5
No estoy de acuerdo	4,88	50,60	5,46	49,08
Estoy poco de acuerdo	6,40	56,97	6,08	59,25
Estoy de acuerdo	7,09	71,74	6,45	60,31
Estoy muy de acuerdo	7,79	74,53	6,85	63,50
Estoy totalmente de acuerdo	8,19	77,68	8,35	82,16

- A mayores cambios de colegio, menor es el bienestar subjetivo. Quienes no se han cambiado ninguna vez muestran mayor bienestar subjetivo.
- Quienes se han cambiado dos o más veces de hogar tienen menor bienestar subjetivo. Las puntuaciones más altas se observan en quienes se han cambiado una vez.




TABLA 23. Puntuaciones de bienestar subjetivo cognitivo según número de cambios de residencia o colegio


	Cambio de colegio en los últimos años		Cambio de hogar en los últimos años	
	OLS	CW-SWBS5	OLS	CW-SWBS5
Ninguna vez	8,01	72,30	7,23	69,87
Una vez	6,81	68,76	7,26	70,65
Dos o más veces	6,47	62,86	6,56	60,02

CONCLUSIONES



- 
- The top half of the image features a bright yellow background with white line-art illustrations. On the left, a family of four (two adults and two children) is shown holding hands. In the center, a house with a chimney and a sun is depicted. On the right, a woman is shown holding a child. The bottom edge of the yellow area is torn, revealing a white background below.
- Los **NNA en acogimiento residencial** presentan **promedios de bienestar subjetivo** notoriamente **inferiores** a las de la población general del mismo tramo de edad en el país.
 - **Los promedios de bienestar subjetivo de las niñas son más bajos** que los de los niños. Estos resultados sugieren que niñas y niños tienen distintas experiencias en el sistema de acogimiento residencial.

- Con respecto a los vínculos cotidianos, **las relaciones positivas con las y los ETD y el hecho de realizar actividades con ellas y ellos frecuentemente, inciden positivamente** en los niveles de bienestar subjetivo. Por ello, preocupa que entre un 20% y 30% no se sienten seguro/a, ni escuchado/a por sus ETD.

- 
- The top half of the page features a bright yellow background with white line-art illustrations. On the left, a family of four (two adults and two children) stands together. In the center, a stylized tree stands next to a house with a person inside. On the right, a sun is visible above another house with a person inside. The bottom edge of the yellow background is torn, revealing a white background below.
- El **conocimiento de sus derechos y de la Convención** están asociados con **mayores niveles de bienestar**. La percepción de que las personas adultas respetan sus derechos también tiene una influencia positiva en el bienestar subjetivo.
 - Se evidencia que **la participación**, sobre todo ser escuchados/as, sentirse tomados/as en cuenta, contar con información y sentir que tienen opciones sobre cómo ocupar su tiempo libre, **tiene un impacto positivo en el bienestar**.

- El **sentimiento de seguridad y la disponibilidad de espacios** para hacer actividades en el área en la que se vive, producen **niveles más altos de bienestar** subjetivo.
- Los **cambios de colegio y de residencia** tiene un **claro impacto negativo en todos los niveles de bienestar** subjetivo. La satisfacción con la vida y los afectos positivos son más bajos cuantas más veces se ha cambiado de escuela. Cuando ha habido dos o más cambios de hogar, se observa un impacto negativo sobre el bienestar. Un solo cambio puede tener impacto positivo o negativo.



De esta forma, fortalecer un ambiente seguro, contar con cuidadores/as comprometidos y brindar oportunidades de aprendizaje, participación y desarrollo son aspectos claves para construir una base que garantice el bienestar de NNA que viven en residencias.



iii Muchas gracias!!!